

## 1. Общая характеристика Информационная справка

Таблица 1.

<b>Наименование:</b>	Муниципальное автономное дошкольное образовательное учреждение «Детский сад комбинированного вида» города Кемерово
<b>Организационно-правовая форма</b>	Муниципальное автономное учреждение
<b>Учредитель</b>	<p>Учредителем является муниципальное образование г. Кемерово.</p> <p>Функции и полномочия учредителя осуществляются Главой города Кемерово, администрацией города Кемерово в лице комитета по управлению муниципальным имуществом города Кемерово, управления образования администрации города Кемерово.</p> <p><u>Место нахождения, почтовый адрес Учредителя:</u> Россия, 650000, город Кемерово, ул. Притомская набережная, 7.</p>
<b>Год основания детского сада</b>	1984
<b>Лицензия</b>	Государственной лицензионно-аттестационной службы А №0003252 от 14.02.13г., А 0000870 от 24.07.11г., ФС-42-01-001545 от 30.12.2010г.
<b>Устав</b>	Устав МАДОУ утвержден 31.01.2012г.
<b>Аттестация и аккредитация</b>	<p>ДОУ прошло процедуру аттестации 25-27.12.2001г., 03-05.12.2009г.</p> <p>Свидетельство государственной аккредитации АА 178442. Рег. № 0475 от 05.02.2009г. Присвоена первая категория.</p>
<b>Режим работы</b>	<p>Понедельник-пятница: с 7.00 до 19.00</p> <p>Выходные дни: суббота, воскресенье</p>
<b>Количество групп</b>	<p>Всего функционируют 14 групп (9 общеразвивающих , 5 логопедических)</p> <p>В 2013 - 2014 учебном году:</p> <ul style="list-style-type: none"> <li>• с 2 до 3 лет - 2 группы,</li> <li>• с 3 до 4 лет - 3 группы,</li> <li>• с 4 до 5 лет - 3 группы,</li> <li>• с 5 до 6 лет - 3 группы,</li> <li>• с 6 до 7 лет - 3 группы</li> </ul>
<b>Юридический и фактический адрес</b>	650065, г. Кемерово, пр. Ленинградский 12-а

<b>Телефон/факс</b>	Тел/факс: 51-83-33
<b>Адрес сайта в Интернете</b>	<a href="http://madou203.ucoz.ru">madou203.ucoz.ru</a> Приглашаем посетить наш сайт, чтобы узнать более подробную информацию о дошкольном учреждении, а также последние новости нашего детского сада!
<b>Адрес электронной почты</b>	<a href="mailto:madou203@mail.ru">madou203@mail.ru</a>
<b>ФИО руководителя</b>	<b>Сажина Марина Николаевна,</b> «Отличник народного просвещения», «Заслуженный учитель РФ», Высшая квалификационная категория Педагогический стаж 35 лет.
<b>Старший воспитатель</b>	<b>Семенова Альбина Александровна</b> I квалификационная категория Педагогический стаж 11 лет
<b>Заместитель заведующей по АХЧ</b>	<b>Семенова Светлана Григорьевна</b>
<b>Старшая медицинская сестра</b>	<b>Калинович Татьяна Николаевна</b> Стаж работы 38 лет

Здание детского сада типовое, двухэтажное. Расположено во дворе жилого массива, вдали от промышленных предприятий.

Территория детского сада озеленена насаждениями по всему периметру. На территории учреждения имеются различные виды деревьев и кустарников, газоны, клумбы

### Управление

В своей деятельности Учреждение руководствуется законодательством

Российской Федерации, в том числе

- \* Законом РФ « Об образовании» от 29.12.12г. №273 ФЗ
- \* СанПиН 2.4.1.3049-13 "Санитарно - эпидемиологические требования к устройству, содержанию и организации режима работы в дошкольных организациях (Постановление Главного государственного санитарного врача Российской Федерации от 15 мая 2013 г. №26).
- \* Лицензия на право ведения образовательной деятельности серия А №0003252 от 14.02.13г.
- \* Федеральным законом РФ « Об автономных учреждениях»
- \* нормативными правовыми актами органов местного самоуправления г. Кемерово и Кемеровской области
- \* решениями органов управления образованием Российской Федерации и других уровней
- \* Уставом МАДОУ №203 «Детский сад комбинированного вида» г. Кемерово,
- \* Локальными актами МАДОУ № 203.

**Непосредственное управление** детским садом осуществляет **Заведующая Сажина Марина Николаевна.**



Рис.1

В дошкольном учреждении соблюдается исполнительская дисциплина: имеется номенклатура дел, регистрируется входящая и исходящая документация, осуществляется работа по изучению и реализации нормативных документов ( приказов, инструкций, распоряжений), распределены обязанности между всеми участниками образовательного процесса. Делопроизводство организовано на современном уровне и соответствует Закону РФ « Об образовании», ТК РФ.

Трудовые отношения участников образовательного процесса оформлены трудовыми договорами в соответствии ТК РФ, имеются должностные инструкции, правила внутреннего трудового распорядка.

Данная система способствует включению каждого участника педагогического процесса в управление МАДОУ.

### **Контингент воспитанников**

В учреждении функционирует 14 групп общей численностью 300 детей, укомплектованных по возрастному принципу:

- \* 2 группы раннего возраста (с 2 – 3 лет);
- \* 12 групп дошкольного возраста (с 3-7 лет).

Из них 5 – логопедических, 9 - общеразвивающих (198 человек).

В детский сад принимаются дети с 2 лет до 3 лет (учитывается дата рождения: с 1 октября по 31 сентября следующего года (Например. 1 октября 2008г.-1 сентября 2009г.)) согласно дате постановки на очередь.

При наличии мест, идет добор детей в логопедические группы по направлению ПМПК.

Комплектование групп осуществляется с 15 мая по 15 июня. Количество набираемых детей зависит от количества детей, выпускаемых из детского сада в школу.

### Режим работы

Детский сад работает по пятидневной рабочей неделе с двумя выходными днями (суббота, воскресенье). Режим работы- 12 часов в день (с 7.00.до 19.00 часов). Отношения учреждения с родителями определяются договором о сотрудничестве, который заключается при приеме ребенка в детский сад.

Примерный режим дня представлен в Таблицах 2, 3.

### Примерный распорядок дня (режим дня)

Таблица 2.

Режим дня варьируется в зависимости от возраста детей и учебного плана МДОУ в соответствии санитарно-эпидемиологических норм и правил.

1. Встреча детей	7.00 – 8.00
2. Зарядка	8.10 – 8.20
3. Гигиенические процедуры	8.20– 8.30
4. Завтрак	8.30 – 8.45
5. Подготовка к занятиям	8.45 – 9.00
6. Занятия. Познавательно-игровая деятельность	9.00 – 10.30
7. Прогулка	10.30 – 12.30
8. Обед	12.40 – 13.10
9. Сон	13.20 – 15.00
10. Физ.разминка после сна	15.00 – 15.05
11. Подготовка к полднику, полдник	15.25 – 15.40
12. Познавательно – игровая деятельность	15.40 – 17.00
13. Подготовка к ужину, ужин	17.00 – 17.20
14. Подготовка к прогулке, прогулка	17.20 – 19.00
15. Уход домой	до 19.00

### Примерный распорядок дня логопедических групп (режим дня)

Таблица 3.

Режим дня варьируется в зависимости от возраста детей и учебного плана МДОУ в соответствии санитарно-эпидемиологических норм и правил.

1. Встреча детей	7.00 – 8.00
2. Зарядка	8.10 – 8.20
3. Гигиенические процедуры	8.20– 8.30
4. Завтрак	8.30 – 8.45
5. Подготовка к занятиям	8.45 – 9.00
6. Занятия. Познавательно-игровая деятельность	9.00 – 10.30
7. Прогулка	10.30 – 12.30

8. Обед	12.40 – 13.10
9. Сон	13.20 – 15.00
10. Физ.разминка после сна	15.00 – 15.10
11. Подготовка к полднику, полдник	15.25 – 15.40
12. Коррекционный час	15.30 – 16.00
13. Познавательно-игровая деятельность	16.00 – 17.00
14. Подготовка к ужину, ужин	17.00 – 17.20
15. Подготовка к прогулке, прогулка	17.20 – 19.00
16. Уход домой	до 19.00

## 2. Особенности воспитательно-образовательного процесса

- \* Основная образовательная программа МАДОУ №203
- \* Программа «Радуга» авторский коллектив под руководством Дороновой Т.Н.
- \* «Программа воспитания и обучения в детском саду» под редакцией М.А. Васильевой;
- \* «Программа обучения и воспитание детей с фонетико-фонематическим недоразвитием» под редакцией Т.Б.Филичевой, Г.В.Чиркиной;
- \* «Программа обучения детей с недоразвитием фонетического строя речи (подготовительная к школе группа)» под редакцией Г.А.Каше, Т.Б.Филичевой;
- \* Программа «Коррекционное обучение и воспитание детей пяти-шести летнего возраста с общим недоразвитием речи» Т.Б. Филичева, Г.В. Чиркина;
- \* «Программа коррекционно-развивающей работы в младшей логопедической группе детского сада». Н.В. Нищева;
- \* «Программа коррекционно-развивающей работы в логопедической группе детского сада для детей с общим недоразвитием речи (4-7лет)» Н.В. Нищева;
- \* другими общеобразовательными, коррекционными, парциальными и авторскими программами.

### Продолжительность занятий

С продолжительностью занятий в каждой возрастной группе можно ознакомиться в Таблице 4.

Таблица 4.

	1-я младшая 2-3 года	2-я младшая с 3-4 лет	Средняя 4-5 лет	Старшая 5-6 лет	Подготовительная 6-7 лет
Продолжительность занятий (в минутах)	8-10 минут	10-15 минут	20 минут	20 – 25 минут	25 – 30 минут

### Платные образовательные услуги

На базе нашего детского сада с 1 сентября по 1 мая функционируют платные дополнительные услуги:

- ✚ Хореографический кружок «Танцевальная мозаика»;
- ✚ Прикладное плавание;
- ✚ ИЗО студия «Цветик - семицветик»;
- ✚ Вокальная студия «Домисолька»;
- ✚ Логопедический массаж;
- ✚ Логопедия.

Более подробная информация по платным дополнительным услугам представлена в Таблице 5. (Рис.2)

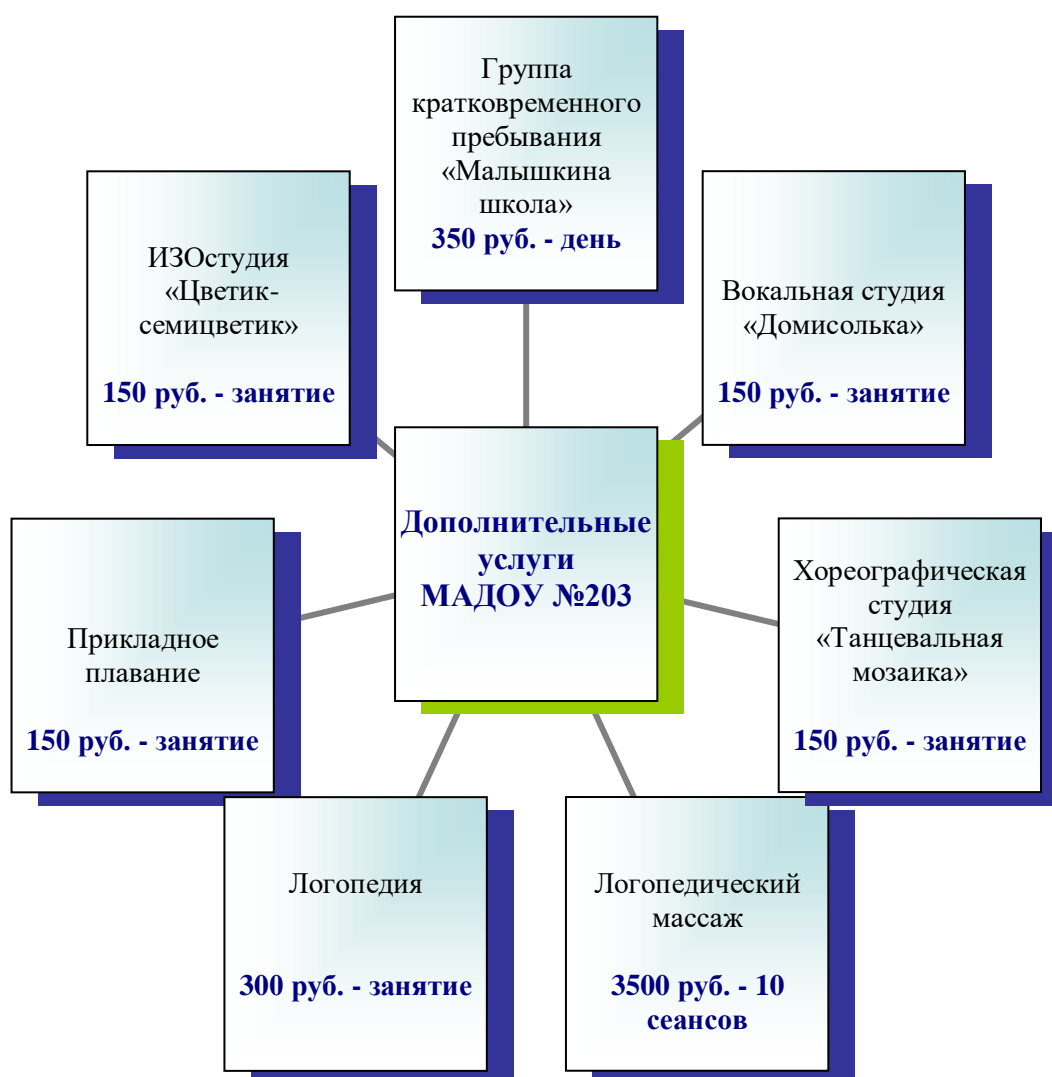


Рис.2

Таблица 5

Виды услуг	Содержание	Время	Возраст	Руководитель
------------	------------	-------	---------	--------------

<b>1. ГКП «Малышкина школа»</b>	* Развитие мышления, речи; * Сенсорное развитие; * Художественно-эстетическое развитие; * Адаптация к поступлению в массовый детский сад	2 раза в неделю	2-3 лет	Воспитатели: Ключникова В.Н. Муз. руководитель Дорошенко И.И.
<b>2. Вокальная студия «Домисолька»</b>	* Развитие певческих навыков; * Сольное, групповое исполнение песен	Среда, пятница	3-5 лет	Муз. руководители Дорошенко И.И.
<b>3. Логопедия</b> Инд. занятия	* Постановка и автоматизация звуков; * Подготовка к школе (грамматика)		3-7 лет	Учителя-логопеды: Панова Л.Е. Гусак Т.Н.
<b>4. Прикладное плавание</b>	Обучение плаванию	1 раз в неделю	3-7 лет	Инструктор по плаванию Стальмакова Л.Н.
<b>7. Логопедический массаж</b>	Нормализация мышечного тонуса и активизация артикуляционного аппарата	1 курс - 10 сеансов	4-7 лет	Учитель-логопед Ногинская Т.В.
<b>8. Хореографическая студия «Танцевальная мозаика»</b>	Обучение танцам	1 раз в неделю	4-7 лет	ПДО по хореографии Колечкина Т.В.
<b>9. ИЗО студия «Цветик-семицветик»</b>	Художественно-эстетическое развитие *Композиция; *Живопись *Рисование	2 раза в неделю	4-7 лет	ПДО по ИЗО Сечкарь Н.Л,

### Художественно-эстетическое развитие детей

Наш детский сад является одним из первых в городе по высоким показателям художественно-эстетического развития детей. Наши воспитанники систематически выступают на площадках города районного и городского масштаба, и нередко занимают призовые места. В 2014г. наши дети принимали участие в следующих мероприятиях:

1. Конкурсе. Район. " Звонница ". Дипломант
2. Конкурс. Район. " Золотой петушок " Призер
3. Фестиваль. Город. «Успех-2014» Лауреат
4. Фестиваль. Всерос. «Звездный проект» Дипломант
5. Фестиваль. Город. «Созвездие талантов – 2014» Участник

Наши дети отлично поют, танцуют, плавают благодаря творческому подходу педагогов к своей работе, их непрерывному творческому и профессиональному росту.

### Работа с детьми, имеющими речевые нарушения различной степени сложности

В ДОУ ведется работа по коррекции речевых нарушений у детей.

По результатам ежегодного мониторинга просматривается стабильно положительная динамика устранения речевых нарушений у детей с заключениями различной степени тяжести.

Это объясняется тем, что в течение года опытными учителями-логопедами ведется активная коррекционно-развивающая работа с детьми-логопатами.

В текущем учебном году учителя-логопеды, воспитатели и др. специалисты делились опытом своей работы для специалистов области (КРИПКиПРО) на базе нашего детского сада.

### **Состояние здоровья воспитанников. Меры по охране и укреплению здоровья детей**

Сохранение и укрепление физического и психического здоровья детей – одна из основных задач нашего детского сада, поэтому в реализации системы физкультурно-оздоровительной работы принимает участие весь персонал детского сада. Родители также принимают активное участие в проводимых в ДОО мероприятиях: традиционно ежегодно в детском саду проводятся Дни здоровья, в которых обязательным условием является участие родителей вместе со своими детьми.

Физическое воспитание в группах осуществляется по основной образовательной программе, составленной на основе ФГТ (федеральные государственные требования). Данная Программа включает в себя:

- ✚ программу «Радуга» Т. Дороновой,
- ✚ программу оздоровительной направленности «Физическая культура – дошкольникам» Л.Д. Глазыриной,
- ✚ программу физкультурно-оздоровительной работы ДОО (рецензент: заведующая педагогической практикой ГОУ СПО КПК Л.А. Булатова).

В ДОО созданы необходимые условия для физического развития детей: имеется отдельный физкультурный зал, физкультурная площадка, плавательный бассейн.

Для занятий с детьми в зале имеется необходимое современное оборудование: гимнастическая стенка, маты, модули, беговые дорожки, баскетбольная стойка, фитболы.

Во всех возрастных группах создана среда для активизации двигательной деятельности дошкольников в течение дня - «Уголки здоровья».

На физкультурных занятиях осуществляется индивидуально-дифференцированный подход к детям: при определении нагрузок учитывается уровень физической подготовленности и здоровья, половые особенности. В каждой возрастной группе имеются «листы здоровья», в которых отражаются особенности физического здоровья (группа здоровья, хронические заболевания, антропометрические данные). Опираясь на эти сведения, проводится физкультурно-оздоровительная работа с детьми. Кроме этого проводится коррекционная работа с детьми, имеющими те или иные физические нарушения (осанки, плоскостопия).

#### **Систематически проводятся:**

- ✚ утренняя гимнастика, как средство тренировки и закаливания организма;
- ✚ закаливание (воздушные ванны);
- ✚ подвижные игры на прогулке;
- ✚ физкультминутки на занятиях;
- ✚ физические упражнения после сна;
- ✚ медико-педагогический контроль.



Основной задачей медицинского персонала в ДООУ является четкая организация работы по наблюдению за состоянием здоровья детей. Важный этап – проведение профилактических мероприятий, направленных на обеспечение правильного физического и нервно-психического развития и снижения заболеваемости детей.

Питание детей в МАДООУ организовано в соответствии с санитарно-эпидемиологическими правилами (Сан Пин 2.4.1.3049-13).

### Система мониторинга реализации программы

Результативность образовательного процесса в ДООУ отслеживается для оценки уровня и качества развития ребенка дошкольного возраста в трех аспектах: медицинском, психологическом, педагогическом.

Исследование состояния здоровья воспитанников является прерогативой медицинских работников, которые определяют группу физического развития на основе антропометрических данных и группу здоровья на основе анамнеза и обследования детей врачами-специалистами.

Психологической службой ДООУ отслеживался уровень личностного, интеллектуального развития детей.

Педагогическое наблюдение освоения ребенком основных разделов основной образовательной программы МАДООУ, проходит два раза в год.

Сравнительный анализ педагогического наблюдения за уровнем развития детей по областям основной образовательной программы составленной на основе ФГТ на конец 2012-13/2013-14 уч.г. по МАДООУ № 203 показан в Таблице 6.

Таблица 6

год	Уровень развития		
	Норма	Допустимо	Ниже нормы
2012/13	64%	30%	6%
2013/14	57,8%	35,4%	6,8%

#### Вывод:

По сравнению с прошлым учебным годом % усвоения программного материала детьми незначительно ниже, что связано с увеличением количества детей со сложными логопедическими заключениями, а также детей с психическими нарушениями.

### Работа с родителями

Коллектив детского сада определил основные направления сотрудничества ДООУ и семьи:

- привлечение членов семей в работу детского сада;
- включение в работу с детьми содержания, которое бы позволило ребенку понять значимость семьи, родных и близких в его жизни;
- отслеживание социального портрета семьи (данные будут представлены в конце учебного года).

Особое значение в вопросах взаимодействия ДОО с родителями имеют праздники. Известно, что добровольное общение родителей с коллективом дет.сада наиболее продуктивно проходит на праздниках. Причина кроется в самой атмосфере этих мероприятий. В процессе проведения праздников и развлечений возникает уникальная возможность содержательного взаимодействия между детьми и родителями. Не секрет, что в настоящее время у большинства родителей напряженная жизнь и постоянный дефицит времени на общение с ребенком. Именно поэтому ежегодно проводятся традиционные, а так же дополнительные праздники с привлечением родителей.

#### Содержание основных праздников:

- ✚ «Вот и стали мы на год взрослей», посвященный началу учебного года.
- ✚ «Осенины».
- ✚ Концерт, посвященный Дню матери «Мама 2011»
- ✚ Новогодние праздники.
- ✚ Рождественские дни.
- ✚ Праздник посвященный, Дню защитника Отечества.
- ✚ Праздник Мам.
- ✚ Спортивный праздник совместно с родителями, посвященный Дню здоровья
- ✚ Праздник ПАСХИ.
- ✚ «Выпуск в школу».
- ✚ Праздник «Здравствуй, лето» и др.

Обязательным условием обратной связи является анкетный опрос родителей, который проводится в конце учебного года в каждой возрастной группе.

### **3. Кадровый потенциал**

Педагоги являются наиболее активным и существенным элементом в организационной структуре дошкольного учреждения.

Состав педагогического коллектива показан на рис.4

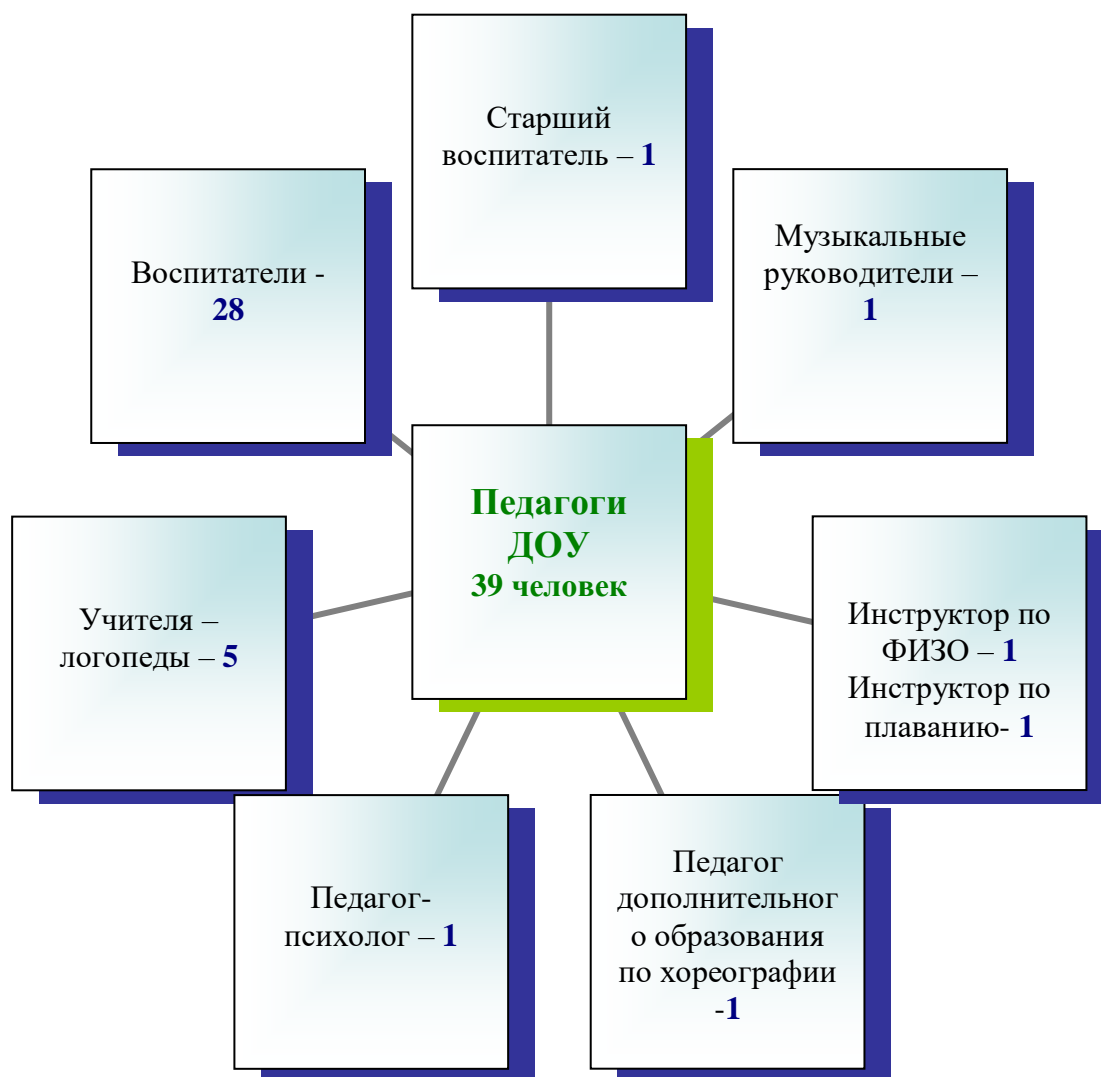


Рис.4

### Образовательный уровень педагогических кадров

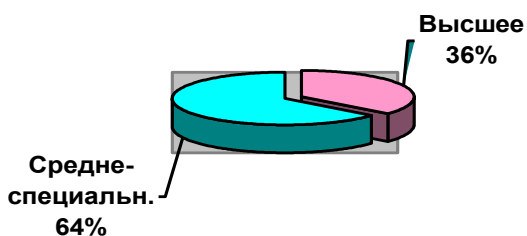


Рис.5

100% педагогов имеют специальное образование. Число педагогов с высшим образованием уменьшилось по сравнению с прошлым годом на 3 % это связано со сменой педагогических кадров.

### Возрастной ценз педагогов

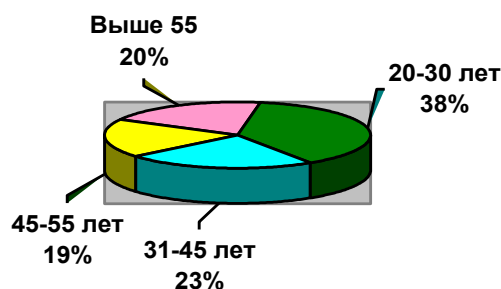


Рис.6.

В коллективе за последний год остался % педагогов пенсионного возраста (выше 55 лет), и в связи со сменой педагогических кадров, в текущем году, повысился % педагогов в возрасте от 20 до 30 лет (на 8%) 30 до 40 лет (на 1%).

### Квалификационный ценз педагогов

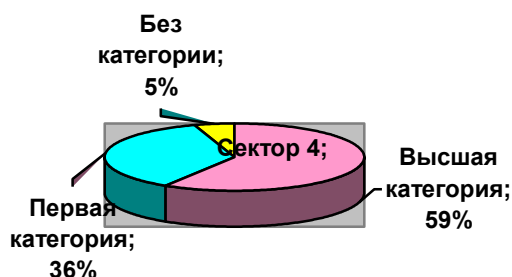


Рис.7

Коллектив имеет высокий квалификационный уровень. За прошедший год повысился % педагогов с I и высшей квалификационной категорией, понизилось число педагогов без категории (с 8 до 2 человек).

### Стаж работы педагогических кадров

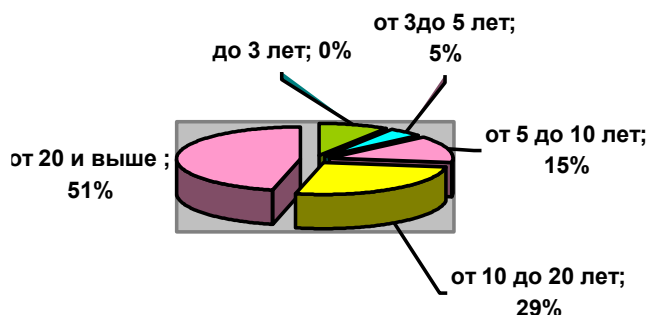


Рис.8

Данные результаты стали возможны по причине смены состава педагогического коллектива в течение года: уходом педагогов в декретный отпуск и педагогов пенсионного возраста.

В целом коллектив стабилен и просматривается тенденция к увеличению педагогического стажа у педагогов.

**Педагоги, имеющие звания «Отличник народного просвещения»,  
«Почётный работник РФ», «Заслуженный учитель»**

№ п/п	Ф.И.О.	Звание	Должность
1.	Сажинова М.Н.	«Отличник народного Просвещения». «Заслуженный учитель».	Заведующая
2.	Дорошенко И.И.	«Отличник народного Просвещения».	Муз. руководитель
3.	Леванова З.Ф.	«Отличник народного Просвещения».	Воспитатель
4.	Сотникова В.В.	«Почетный работник общего образования РФ»	Воспитатель
5.	Стальмакова Л.Н.	«Почетный работник общего образования РФ»	Инструктор по плаванию
6.	Панова Л.Е.	«Почетный работник общего образования РФ»	Учитель-логопед
7.	Гусак Т.Н.	«Почетный работник общего образования РФ»	Учитель-логопед

18 % педагогов (7 человек) имеют звание «Почётный работник общего образования РФ» и «Отличник народного Просвещения», «Заслуженный учитель» (заведующая Сажинова Марина Николаевна)

**Обобщение и распространение опыта работы педагогами МАДОУ № 203  
(2014 г.)**

Как было сказано ранее, большая часть педагогов нашего детского сада имеют достаточный стаж работы и высокую квалификацию, что позволяет делиться опытом своей работы не только в пределах ДОУ, но и на районном, муниципальном, региональном и федеральном уровнях:

ОУ или Ф.И.О. авторов	Уровень	Наименование конкурса, выставки, конференции	Результат (победитель, лауреат, участник и т.д.)
Дорошенко Ирина Ивановна	Городские, районные	Конкурс. "Успех - 2014"	Лауреат
		Конкурс «Золотой петушок»	Дипломант
Колечкина Татьяна Валерьевна		Конкурс «Созвездие талантов – 2014»	Участник
Лебедикова Ольга Сергеевна		Семинар для учителей-логопедов. МОУ ДПО «НМЦ».	Участник

Дорошенко Ирина Ивановна	Региональные	Семинар для учителей-логопедов «Теория и практика организации и содержания логопедической коррекции тяжелых нарушений речи детей». КРИПКиПРО.	Участник
		Проблемно-обучающий семинар «Диагностика и коррекция психологических проблем детей дошкольного возраста». КРИПКиПРО.	Участник
Гусак Татьяна Николаевна		Проблемно-обучающий семинар «Диагностика и коррекция психологических проблем детей дошкольного возраста». КРИПКиПРО.	Организатор
		Курсы переподготовки для учителей-логопедов. КРИПКиПРО.	Организатор
		Семинар для учителей-логопедов «Теория и практика организации и содержания логопедической коррекции тяжелых нарушений речи детей». КРИПКиПРО.	Организатор
Панова Лариса Евгеньевна		Проблемно-обучающий семинар «Диагностика и коррекция психологических проблем детей дошкольного возраста». КРИПКиПРО.	Организатор
		Курсы переподготовки для учителей-логопедов. КРИПКиПРО.	Организатор
		Семинар для учителей-логопедов «Теория и практика организации и содержания логопедической коррекции тяжелых нарушений речи детей». КРИПКиПРО.	Организатор
Колечкина Татьяна Валерьевна		Проблемно-обучающий семинар «Диагностика и коррекция психологических проблем детей дошкольного возраста». КРИПКиПРО.	Участник
		Семинар для учителей-логопедов «Теория и практика организации и содержания логопедической коррекции тяжелых нарушений речи детей». КРИПКиПРО.	Участник
Лебедикова Ольга Сергеевна	Федеральные	Семинар для учителей-логопедов «Теория и практика организации и содержания логопедической коррекции тяжелых нарушений речи детей». КРИПКиПРО.	Участник
Щербакова Людмила Павловна		Проблемно-обучающий семинар «Диагностика и коррекция психологических проблем детей дошкольного возраста». КРИПКиПРО.	Участник

Наш детский сад является базовой площадкой обобщения и распространения опыта работы для педагогов города и области. Ежегодно проводятся консультации и семинары для педагогов - слушателей курсов КРИПКиПРО, МОУ ДПО «НМЦ». На протяжении 3-лет на базе нашего детского сада функционировала городская опорно-методическая площадка по направлению «Интеграция работы специалистов ДОУ в коррекции речевых нарушений у детей дошкольного возраста»

### Социальная активность

ДОУ осуществляет взаимосвязь со следующими учреждениями города:

1. КРИПК и ПРО (Кузбасский региональный институт повышения квалификации и переподготовки работников образования);
2. МОУ ДПО «НМЦ» («Научно-методический центр»);
3. МОУ «ЦД и К» («Центр диагностики и консультирования»);
4. МУЗ Детская клиническая больница № 2.  
Детская поликлиника № 16. г. Кемерово.
5. ГОУ СПО Кемеровский педагогический колледж № 2. г. Кемерово.
6. ФГОУ ВПО «Кемеровский государственный университет культуры и

- искусств»
7. ООО «Культурный центр»
  8. Кем. областной театр кукол имени Аркадия Гайдара.
  9. Кем. отделение Союза театральных деятелей
  10. Кем. театр «7 гномов»
  11. МОУДО «Детская музыкальная школа № 43»
  12. МОУДО «Детская музыкальная школа № 4»
  13. ИП Жилкова Т.А.( цирк «Арлекино»)

## 4. Финансовые ресурсы детского сада и их использование

### Материальная база

В дошкольном учреждении оборудованы физкультурный и музыкальный залы; кабинеты логопедов, психолога, изобразительной деятельности, методический, медицинский кабинеты, бассейн.

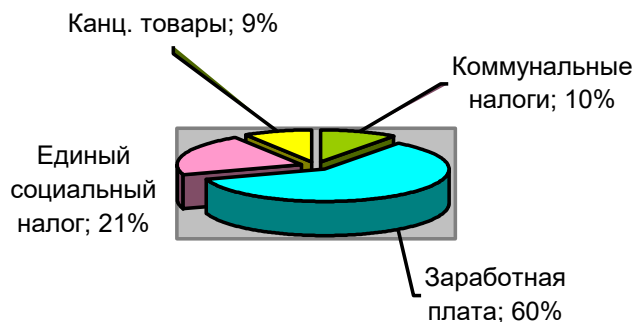
Материальная база, отвечает требованиям развивающей среды в дошкольных учреждениях. Во всех возрастных группах созданы центры (группа разбита на центры по различным видам деятельности): учебный, игровой; уголок экспериментирования, центр художественно-продуктивной деятельности; центр отдыха и др.

Дошкольное учреждение оснащено видео и аудио аппаратурой, компьютерной и множительной техникой. Кабинеты узких специалистов, методический кабинет имеют необходимый для осуществления образовательного процесса фонд регулярно пополняющейся специализированной литературы и методических пособий.

### Использование внебюджетных средств

За 2013г. было пожертвовано родителями 403403 рублей. Израсходовано на хозяйственные нужды, стройматериала, медикаменты. Заработано платными услугами 172208 рублей:

Из них израсходовано:



## 5. Обеспечение безопасности

В ДОУ созданы условия, обеспечивающие безопасность детей и сотрудников:

- установлена круглосуточная тревожная кнопка, система противопожарной безопасности;
- со всеми работниками учреждения систематически проводится инструктаж по охране жизни и здоровья детей в детском саду и на детских площадках, технике безопасности на рабочем месте; противопожарной безопасности;
- систематически проводятся тренировки по эвакуации детей при пожаре.

## 6. Основные направления и основные проблемы в работе ДОУ

Таким образом, динамика повышения качества дошкольного образования в нашем учреждении обусловлена:

- ✚ высоким профессионализмом педагогов (95% педагогов имеют первую и высшую квалификационную категорию);
- ✚ переходом дошкольного образовательного учреждения в статус автономного;
- ✚ наличием методического и материально-технического обеспечения ;
- ✚ организацией обогащенной развивающей среды ДОУ;
- ✚ организацией дополнительных услуг;
- ✚ акцентированного внимания всего коллектива, направленного на развивающее взаимодействие « педагог- ребенок- родитель»;
- ✚ организацией медико- психолого- педагогического сопровождения воспитанников;
- ✚ сотрудничеством с социумом.

Несмотря на то, что в ДОУ создаются необходимые условия для снижения заболеваемости: реализуется система гигиенических, медицинских и физкультурно – оздоровительных мероприятий, направленных на сохранение и укрепление соматического и физического здоровья детей, однако, по - прежнему одной из основных проблем является высокая заболеваемость детей. Высокий уровень заболеваемости, пропусков по болезни объясняются спецификой контингента воспитанников (слабый иммунитет детей, большое количество детей с хроническими заболеваниями, что приводит к увеличению детьми пропусков по болезни.). Поэтому работа по сохранению и укреплению детей в данном направлении, а также информационно – просветительская работа среди родителей будет планироваться и в дальнейшем.

В 2013 -2014 уч.году необходимо найти пути максимального привлечения внебюджетных средств для успешного функционирования ДОУ, быть конкурентоспособными на образовательном рынке г. Кемерово.

Помимо этого остро стоит проблема материально-технической стороны ДОУ: требуется ремонт отопительной системы, фасада здания, обновления оборудования на детских игровых площадках и др.